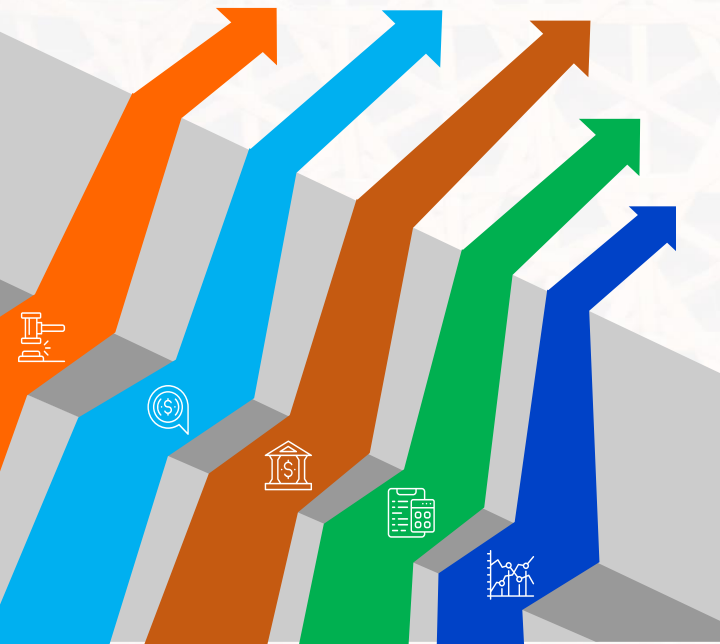


เอกสารประกอบการสอน ครั้งที่ 1

กฎหมายลักษณะบุคคล

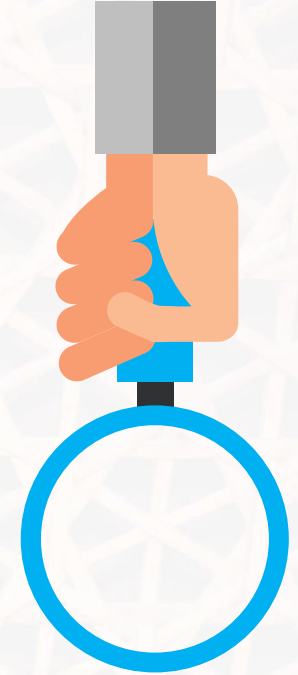


อาจารย์ ดร.ธวัชชัย สุเพื่อน



จุดประสงค์เชิงพฤติกรรม

1. บอกความหมายของบุคคลได้
2. บอกการเริ่มสภาพบุคคลและการสิ้นสุดสภาพบุคคลได้
3. บอกหลักเกณฑ์และผลทางกฎหมายของการเป็นคนสาบสูญได้
4. แก้ปัญหากรณีไม่ทราบวันเกิดและเดือนเกิดของบุคคลได้
5. อธิบายส่วนประกอบและลักษณะพิเศษของชื่อบุคคลได้
6. อธิบายความหมายของภูมิลำเนาและปัญหาในการกำหนดภูมิลำเนาได้
7. อธิบายเรื่องการจดทะเบียนสถานะของบุคคลได้
8. อธิบายเรื่องผู้เยาว์ได้
9. อธิบายเรื่องคนไร้ความสามารถได้
10. อธิบายเรื่องคนเสมือนไร้ความสามารถได้
11. อธิบายเรื่องนิติบุคคลได้



บุคคล

สิ่งที่สามารถมีสิทธิและหน้าที่ได้ตามกฎหมาย
บุคคลแบ่งออกเป็น 2 ประเภท คือ

1. บุคคลธรรมดา
2. นิติบุคคล



บุคคลธรรมดา

มนุษย์ทั้งปวงไม่ว่าจะเป็นเด็ก ผู้ใหญ่ ผู้หญิง
หรือ ผู้ชาย ไม่ว่าจะเป็นคนโง่หรือคนฉลาด
คนดีหรือคนบ้า



การเริ่มสภาพบุคคล

สภาพบุคคลย่อมเริ่มเมื่อ

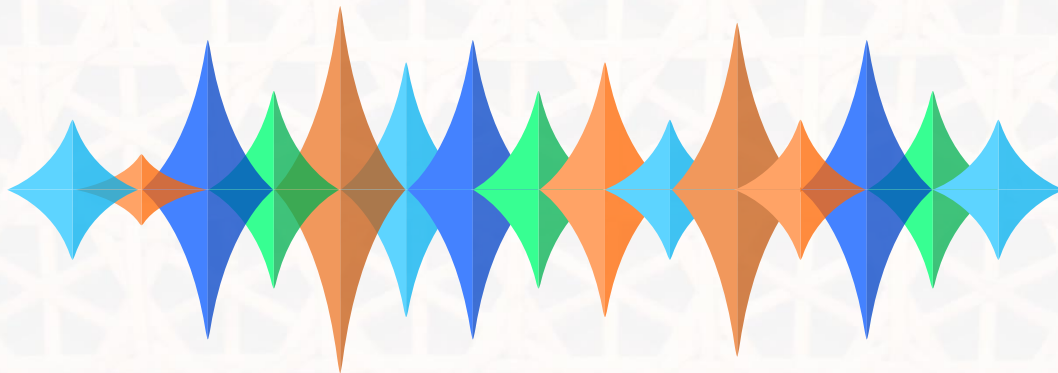
1. คลอด และ
2. อยู่รอดเป็นทารก



ทารกในครรภ์มารดาที่สามารถมีสิทธิ
ต่าง ๆ ได้ หากว่าภายหลังคลอด แล้ว
อยู่รอดเป็นทารก



ทารกในครรภ์มารดาที่สามารถมีสิทธิต่าง ๆ ได้ คือทารกที่
เกิดภายใน 310 วัน นับแต่วันที่เข้ามรดก คือ บิดาตาย
หรือภายใน 310 วันนับแต่วันที่ขาดจากการสมรส



การสิ้นสภาพบุคคล

"สภาพบุคคล.....สิ้นสุดลงเมื่อตาย" เมื่อบุคคลถึงแก่ความตาย สิทธิและหน้าที่ของผู้ตายย่อมตกทอดไปยังทายาทของผู้ตาย

การสิ้นสภาพของบุคคลธรรมดาแบ่งออกเป็น 2 กรณี คือ

1. การตาย เป็นการสิ้นสภาพบุคคลโดยธรรมชาติ บุคคลจะถึงแก่ความตายตามธรรมชาติ เมื่อหยุดหายใจและหัวใจหยุดเต้น
2. การสาบสูญ เป็นการสิ้นสภาพบุคคลโดยผลของกฎหมาย ผู้ใดถูกศาลสั่งให้เป็นคนสาบสูญก็เท่ากับว่าถึงแก่ความตาย



หลักเกณฑ์ของการเป็นคนسابสูญ

1. กรณีธรรมดา ถ้าบุคคลใดได้ไปจากภูมิลำเนาหรือถิ่นที่อยู่และไม่มีใครรู้แน่ชัดว่าบุคคลนั้นยังมีชีวิตอยู่หรือไม่ตลอดระยะเวลา 5 ปี



หลักเกณฑ์ของการเป็นคนสาบสูญ

2. กรณีพิเศษ ระยะเวลาตาม 1. ให้ลดเหลือ 2 ปี

2.1 นับแต่วันที่การรบหรือสงครามสิ้นสุดลง ถ้าบุคคลนั้นอยู่ในการรบหรือสงครามและหายไปในการรบหรือสงครามดังกล่าว

2.2 นับแต่วันที่ยานพาหนะที่บุคคลนั้นเดินทาง อับปาง ถูกทำลายหรือสูญหายไป เช่น เรืออับปาง หรือเครื่องบินตก เป็นต้น

2.3 นับแต่วันที่เหตุอันตรายแก่ชีวิตนอกจากที่ระบุไว้ใน 2.1 หรือ 2.2 ได้ผ่านพ้นไป ถ้าบุคคลนั้นตกอยู่ในอันตรายเช่นว่านั้น เช่น ไปสำรวจในป่าทึบแล้วไม่กลับมาหรือถูกโจรก่อการร้ายจับตัวไป เป็นต้น



หลักเกณฑ์ของการเป็นคนสาบสูญ

3. ผู้มีสิทธิร้องขอต่อศาล

ให้ศาลมีคำสั่งแสดงการสาบสูญ

3.1 ผู้มีส่วนได้เสีย หรือ

3.2 พนักงานอัยการ



หลักเกณฑ์ของการเป็นคนسابสูญ

4. ต้องมีคำสั่งของศาลแสดงการسابสูญ เมื่อเข้า

หลักเกณฑ์ตาม 1. หรือ 2. แล้ว ผู้มีส่วนได้เสียหรือพนักงานอัยการร้องขอศาลจะสั่งให้บุคคลนั้นเป็นคนسابสูญก็ได้ ผู้มีส่วนได้เสีย คือ ผู้มีส่วนได้หรือส่วนเสียในความเป็นความตายของผู้นั้น เช่น บิดา มารดา สามี ภรรยา หรือบุตรเป็นต้น เมื่อศาลสั่งให้เป็นคนسابสูญแล้ว ให้โฆษณาคำสั่งแสดงسابสูญของศาลในราชกิจจานุเบกษา



● ผลทางกฎหมายของการเป็นคนสาบสูญ

บุคคลซึ่งศาลได้มีคำสั่งให้เป็นคนสาบสูญ ให้ถือว่าถึงแก่ความตายเมื่อครบกำหนดระยะเวลา

(1) 5 ปีนับแต่บุคคลผู้นั้นได้ไปจากภูมิลำเนาหรือถิ่นที่อยู่และไม่มีใครรู้แน่ว่าบุคคลนั้นยังมีชีวิตอยู่หรือไม่

(2) 2 ปีนับแต่วันที่การรบหรือสงครามสิ้นสุดลง ถ้าบุคคลนั้นอยู่ในการรบหรือสงครามและหายไปในการรบหรือสงครามดังกล่าว หรือนับแต่วันที่ยานพาหนะที่บุคคลนั้นเดินทางอัปปาง ถูกทำลาย หรือสูญหายไป หรือนับแต่วันที่เหตุอันตรายเป็นเหตุอื่นได้ผ่านพ้นไป ถ้าบุคคลนั้นตกอยู่ในอันตรายเช่นว่านั้น



3. แต่ถ้าพันวิสัยที่จะหยั่งรู้เดือนและวันเกิดของบุคคลใด ให้นำอายุบุคคลนั้นตั้งแต่วันต้นปีปฏิทินซึ่งเป็นปีที่บุคคลนั้นเกิด ตามพระราชบัญญัติปีปฏิทินหลวง พ.ศ. 2483 ให้ถือเอาวันที่ 1 มกราคม เป็นวันต้นปี บุคคลใดที่เกิดก่อน พ.ศ. 2484 ให้ถือเอาวันที่ 1 เมษายน เป็นวันเกิด แต่ตั้งแต่ พ.ศ. 2484 เป็นต้นไป ให้ถือเอาวันที่ 1 มกราคม เป็นวันเกิด เช่น นายเชียวเกิด พ.ศ. 2484 แต่ไม่รู้ว่าเกิดวันไหน ให้ถือเอาวันที่ 1 มกราคม 2484 เป็นวันเกิดของนายเชียว



- กรณีไม่ทราบลำดับแน่นอนแห่งการตาย
ของบุคคล

ในกรณีบุคคลหลายคนตายในเหตุภัยอันตราย
ร่วมกันถ้าเป็นการพ้นวิสัยที่จะกำหนดได้ว่าคนไหน
ตายก่อนหลังให้ถือว่าตายพร้อมกัน



สิ่งที่ได้แก่สภาพบุคคล

1. ชื่อ
2. ภูมิสำเนา
3. สถานะ
4. ความสามารถ



ส่วนประกอบของชื่อบุคคล

1. ชื่อตัว หมายความว่า ชื่อประจำบุคคล
2. ชื่อรอง หมายความว่า ชื่อประกอบถัดจากชื่อตัว
3. ชื่อสกุล หมายความว่า ชื่อประจำวงศ์สกุล ไม่เป็นชื่อของบุคคลใดบุคคลหนึ่งโดยเฉพาะ ชื่อสกุลได้มาโดยผลที่ได้เกิดมามีสภาพบุคคล บุตรที่เกิดมาย่อมมีสิทธิใช้ชื่อสกุลของบิดา ในกรณีที่บิดาไม่ปรากฏ บุตรมีสิทธิใช้ชื่อสกุลของมารดา



พระราชบัญญัติชื่อบุคคล พ.ศ. 2505

มาตรา 12 “คู่สมรสมีสิทธิใช้ชื่อสกุลของฝ่ายใดฝ่ายหนึ่ง ตามที่ตกลงกันหรือต่างฝ่ายต่างใช้ชื่อสกุลเดิมของตน การตกลงกันตามวรรคหนึ่ง จะกระทำเมื่อมีการสมรสหรือในระหว่างสมรสก็ได้ ข้อตกลงตามวรรคหนึ่ง คู่สมรสจะเปลี่ยนแปลงภายหลังก็ได้”



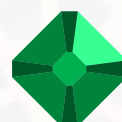
พระราชบัญญัติชื่อบุคคล พ.ศ. 2505

มาตรา 13 “ เมื่อการสมรสสิ้นสุดลงด้วยการหย่าหรือศาลพิพากษาให้เพิกถอนการสมรส ให้ฝ่ายซึ่งใช้ชื่อสกุลของอีกฝ่ายหนึ่งกลับไปใช้ชื่อสกุลของตน เมื่อการสมรสสิ้นสุดลงด้วยความตาย ให้ฝ่ายซึ่งยังมีชีวิตอยู่และใช้ชื่อสกุลของอีกฝ่ายหนึ่งมีสิทธิใช้ชื่อสกุลนั้นได้ต่อไป แต่เมื่อจะสมรสใหม่ ให้กลับไปใช้ชื่อสกุลเดิมของตน”



พระราชบัญญัติชื่อบุคคล (ฉบับที่ 3) พ.ศ. 2548

มาตรา 9 “หญิงมีสามีซึ่งใช้ชื่อสกุลของสามีก่อนวันที่พระราชบัญญัตินี้ใช้บังคับ ให้มีสิทธิใช้ชื่อสกุลของสามีได้ต่อไป แต่ไม่ตัดสิทธิที่จะกลับไปใช้ชื่อสกุลเดิมของตนหรือมีข้อตกลงระหว่างสามีภรรยาเป็นประการอื่น”



สาระสำคัญของชื่อบุคคล

1. ผู้มีสัญชาติไทยต้องมีชื่อตัวและชื่อสกุล
และจะมีชื่อรองก็ได้



2. ชื่อตัวหรือชื่อรองต้องไม่ฟ้องหรือมุ่ง
หมายให้คล้ายกับพระปรมาภิไธย พระนาม
ของพระราชินีหรือราชทินนามและต้องไม่มี
คำหรือความหมายหยาบคาย



3. ชื่อรองต้องไม่มีลักษณะต้องห้ามตามข้อ 2. และต้องไม่พ้องกับชื่อสกุลของบุคคลอื่น เว้นแต่เป็นกรณีที่คุณสมรสใช้ชื่อสกุลของอีกฝ่ายหนึ่ง หรือกรณีบุตรใช้ชื่อสกุลเดิมของมารดาหรือบิดาเป็นชื่อรองของตน คุณสมรสอาจใช้ชื่อสกุลของอีกฝ่ายหนึ่งเป็นชื่อรองได้เมื่อได้รับความยินยอมของอีกฝ่ายนั้นแล้ว



4. ผู้ได้รับพระราชทานบรรดาศักดิ์ หรือผู้เคย
ได้รับพระราชทานบรรดาศักดิ์ แต่ได้ออกจาก
บรรดาศักดิ์นั้นโดยมิได้ถูกถอด จะใช้ราชทินนามตาม
บรรดาศักดิ์นั้นเป็นชื่อตัวหรือชื่อรองก็ได้



5. ชื่อสกุลต้อง

5.1 ไม่ฟ้อง หรือมุ่งหมายให้คล้ายกับพระปรมาภิไธยหรือพระนามของพระราชินี

5.2 ไม่ฟ้องหรือมุ่งหมายให้คล้ายกับราชทินนาม เว้นแต่ราชทินนามของตนของผู้บุพการี หรือของผู้สืบสันดาน

5.3 ไม่ซ้ำกับชื่อสกุลที่ได้รับพระราชทานจากพระมหากษัตริย์หรือชื่อสกุลที่ได้จดทะเบียนไว้แล้ว

5.4 ไม่มีคำหรือความหมายหยาบคาย

5.5 มีพยัญชนะไม่เกินกว่าสิบพยัญชนะ เว้นแต่กรณีใช้ราชทินนามเป็นชื่อสกุล



ลักษณะพิเศษของชื่อบุคคล

1. ชื่อบุคคลไม่อาจได้มาหรือสูญหายไปโดยอายุ
ความ
2. ชื่อบุคคลเป็นสิ่งที่จำหน่ายให้แก่กันมิได้
3. ชื่อบุคคลต้องอยู่คงที่ไม่เปลี่ยนแปลง



พระราชบัญญัติค่านำหน้านามหญิง พ.ศ. 2551

1. พระราชบัญญัติค่านำหน้านามหญิง พ.ศ. 2551 ให้ใช้บังคับเมื่อพ้นกำหนด 120 วันนับแต่วันประกาศในราชกิจจานุเบกษาเป็นต้นไป (ประกาศในราชกิจจานุเบกษาวันที่ 5 กุมภาพันธ์ 2551)

2. พระราชบัญญัติค่านำหน้านามหญิง พ.ศ. 2551 ไม่กระทบการใช้ค่านำหน้านามหญิงเป็นอย่างอื่นตามที่มีกฎหมายบัญญัติ



3. หญิงซึ่งมีอายุ 15 ปีบริบูรณ์ขึ้นไปและยังไม่ได้จดทะเบียนสมรส ให้ใช้คำนำหน้านามว่า “นางสาว”

4. หญิงซึ่งจดทะเบียนสมรสแล้วจะใช้คำนำหน้านามว่า “นาง” หรือ “นางสาว” ได้ตามความสมัครใจ โดยให้แจ้งต่อนายทะเบียนตามกฎหมายว่าด้วยการจดทะเบียนครอบครัว



5. หญิงซึ่งได้จดทะเบียนสมรสแล้ว หากต่อมากการสมรสได้สิ้นสุดลงจะใช้คำนำหน้านามว่า “นาง” หรือ “นางสาว” ได้ตามความสมัครใจ โดยให้แจ้งต่อนายทะเบียนตามกฎหมายว่าด้วยการจดทะเบียนครอบครัว

6. ให้รัฐมนตรีว่าการกระทรวงมหาดไทย รัฐมนตรีว่าการกระทรวงการต่างประเทศ และรัฐมนตรีว่าการกระทรวงพัฒนาสังคมและความมั่นคงของมนุษย์รักษาการตามพระราชบัญญัติคำนำหน้านามหญิง พ.ศ. 2551



การกำหนดภูมิสำเนา

1. เป็นถิ่นอันเป็นสถานที่อยู่ของบุคคล
2. สถานที่อยู่นั้นต้องเป็นแหล่งสำคัญ



ปัญหาในการกำหนดภูมิสำเนา

1. กรณีที่บุคคลมีที่อยู่หลายแห่งและแต่ละแห่งมีความสำคัญเท่า ๆ กัน

"ถ้าบุคคลธรรมดาที่มีถิ่นที่อยู่หลายแห่งซึ่งอยู่สลับเปลี่ยนกันไป หรือมีหลักแหล่งที่ทำการงานเป็นปกติหลายแห่งให้ถือเอาแห่งใดแห่งหนึ่งเป็นภูมิสำเนาของบุคคลนั้น"



2. กรณีที่ภูมิสำเนาของบุคคลไม่ปรากฏ "ถ้าภูมิสำเนาไม่ปรากฏ ให้ถือว่าถิ่นที่อยู่เป็นภูมิสำเนา"

3. กรณีบุคคลไม่มีที่อยู่ปกติเป็นหลักแหล่ง "บุคคลธรรมดาซึ่งเป็นผู้ไม่มีที่อยู่ปกติเป็นหลักแหล่ง หรือเป็นผู้ครองชีพในการเดินทางไปมาปราศจากหลักแหล่งที่ทำการงาน พบตัวในถิ่นไหนให้ถือว่าถิ่นนั้นเป็นภูมิสำเนาของบุคคลนั้น"



ฎมิลำเนาของบุคคลบางประเภทที่กฎหมายกำหนดให้

1. **ฎมิลำเนาของสามีและภรรยา** ได้แก่ ถิ่นที่อยู่ที สามีและภรรยาอยู่กินด้วยกันฉันสามีภรรยา เว้นแต่สามี หรือภรรยาได้แสดงเจตนาให้ปรากฏว่ามีฎมิลำเนาแยก ต่างหากจากกัน



2. ภูมิสำเนาของผู้เยาว์ ได้แก่ภูมิสำเนาของผู้แทนโดยชอบธรรมซึ่งเป็นผู้ใช้อำนาจปกครองหรือผู้ปกครอง

ในกรณีที่ผู้เยาว์อยู่ใต้อำนาจปกครองของบิดามารดาถ้าบิดาและมารดามีภูมิสำเนาแตกต่างกัน ภูมิสำเนาของผู้เยาว์ได้แก่ภูมิสำเนาของบิดาหรือมารดาซึ่งตนอยู่ด้วย

3. ภูมิสำเนาของคนไร้ความสามารถ ได้แก่ภูมิสำเนาของผู้อุปการ



4. **ภูมิลำเนาของข้าราชการ** ได้แก่ถิ่นอันเป็นที่ทำการตามตำแหน่งหน้าที่ หากมิใช่เป็นตำแหน่งหน้าที่ชั่วคราว ชั่วระยะเวลา หรือเป็นเพียงแต่งตั้งไปเฉพาะการครั้งเดียวคราวเดียว

5. **ภูมิลำเนาของผู้ที่ถูกจำคุก** ภูมิลำเนาของผู้ที่ถูกจำคุกตามคำพิพากษาถึงที่สุดของศาลหรือตามคำสั่งโดยชอบด้วยกฎหมาย ได้แก่เรือนจำหรือทัณฑสถานที่ถูกจำคุกอยู่ นอกกว่าจะได้รับการปล่อยตัว



การจดทะเบียนสถานะของบุคคล

1. การเกิด

1.1 คนเกิดในบ้าน ให้เข้าบ้านหรือบิดาหรือมารดาแจ้งต่อนายทะเบียนผู้รับแจ้งแห่งท้องที่ที่คนเกิดในบ้านภายใน 15 วันนับแต่วันเกิด

เข้าบ้าน

ผู้ซึ่งเป็นหัวหน้าครอบครัวในบ้าน

ในฐานะเป็นเจ้าของ ผู้เช่า หรือในฐานะอื่นใดก็ตาม



1.2 คนเกิดนอกบ้าน ให้บิดาหรือมารดาแจ้งต่อนายทะเบียนผู้รับแจ้งแห่งท้องที่ที่จะพึงแจ้งได้ภายใน 15 วัน นับแต่วันเกิด ในกรณีจำเป็นไม่อาจแจ้งได้ตามกำหนดให้แจ้งภายหลังได้แต่ต้องไม่เกิน 30 วัน นับแต่วันเกิด



1.3 เด็กในสภาพแรกเกิดหรือเด็กอ่อนถูกทอดทิ้ง
ผู้ใดพบเด็กในสภาพแรกเกิดหรือเด็กอ่อนซึ่งถูกทอดทิ้ง
ให้นำเด็กนั้นไปส่งและแจ้งต่อพนักงานฝ่ายปกครองหรือ
ตำรวจ หรือเจ้าหน้าที่ประชาสัมพันธ์แห่งท้องที่ที่ตน
พบเด็กนั้นโดยเร็ว



การจดทะเบียนสถานะของบุคคล

2. การตาย

2.1 คนตายในบ้าน ให้เจ้าบ้านแจ้งต่อนายทะเบียนผู้รับแจ้งแห่งท้องที่ที่มีคนตายภายใน 24 ชั่วโมงนับแต่เวลาตาย ในกรณีไม่มีเจ้าบ้านให้ผู้พบศพแจ้งภายใน 24 ชั่วโมงนับแต่เวลาพบศพ



2.2 คนตายนอกบ้าน ให้บุคคลที่ไปกับผู้ตายหรือผู้พบศพแจ้งต่อนายทะเบียนผู้รับแจ้งแห่งท้องที่ที่มีการตายหรือพบศพแล้วแต่กรณี หรือแห่งท้องที่ที่พึงแจ้งได้ภายใน 24 ชั่วโมง นับแต่เวลาตายหรือเวลาพบศพในกรณีเช่นนี้จะแจ้งต่อพนักงานฝ่ายปกครองหรือตำรวจก็ได้



2.3 เมื่อมีคนเกิดหรือคนตาย ผู้ทำคลอดหรือผู้
รักษาพยาบาลต้องออกหนังสือรับรองการเกิดหรือการ
ตายตามแบบพิมพ์ที่ผู้อำนวยการทะเบียนกลางกำหนด
ให้แก่ผู้มีหน้าที่ต้องแจ้ง



การจดทะเบียนสถานะของบุคคล

3. การสมรส ประมวลกฎหมายแพ่งและพาณิชย์ มาตรา 1457 บัญญัติว่า "การสมรส ตามประมวลกฎหมายนี้ จะมีได้เฉพาะเมื่อได้จดทะเบียนแล้วเท่านั้น" ถ้าไม่จดทะเบียน กฎหมาย ไม่ถือว่าเป็นการสมรส



การจดทะเบียนสถานะของบุคคล

4. การหย่า

4.1 การหย่าโดยความยินยอมของทั้งสองฝ่าย
จะสมบูรณ์ต่อเมื่อสามีและภรรยาได้จดทะเบียนการ
หย่านั้นแล้ว



4.2 การหย่าโดยคำพิพากษาของศาล จะมีผล
นับตั้งแต่วันที่คำพิพากษาถึงที่สุด แต่จะอ้างเป็นเหตุ
เสื่อมสิทธิของบุคคลภายนอกผู้ทำการโดยสุจริตไม่ได้
เว้นแต่จะได้จดทะเบียนการหย่านั้นแล้ว



5. การเพิกถอนการสมรส จะมีได้โดยคำพิพากษาของศาลเท่านั้น

การสมรสที่ได้มีคำพิพากษาให้เพิกถอนนั้น ให้ถือว่าสิ้นสุดลงในวันที่คำพิพากษาถึงที่สุดแต่จะอ้างเป็นเหตุเสื่อมสิทธิของบุคคลภายนอกผู้ทำการโดยสุจริตไม่ได้เว้นแต่จะได้อุดทะเบียนการเพิกถอนการสมรสนั้นแล้ว



6. การรับบุตรบุญธรรม บุคคลที่มีอายุไม่ต่ำกว่า 25 ปี จะรับบุคคลอื่นเป็นบุตรบุญธรรมก็ได้ แต่ผู้นั้นต้องมีอายุแก่กว่าผู้ที่จะเป็นบุตรบุญธรรมอย่างน้อย 15 ปี

การรับบุตรบุญธรรมจะสมบูรณ์ต่อเมื่อได้จดทะเบียนตามกฎหมาย แต่ถ้าผู้จะเป็นบุตรบุญธรรมนั้นเป็นผู้เยาว์ต้องปฏิบัติตามกฎหมายว่าด้วยการรับเด็กเป็นบุตรบุญธรรมก่อน



7. การเลือกรับบุตรบุญธรรม ถ้าบุตรบุญธรรม
บรรลุนิติภาวะแล้ว จะเลือกรับบุตรบุญธรรมโดยความตกลง
กันในระหว่างผู้รับบุตรบุญธรรมกับบุตรบุญธรรม
เมื่อใดก็ได้ ถ้าบุตรบุญธรรมยังไม่บรรลุนิติภาวะ การเลือกรับ
บุตรบุญธรรมจะทำได้ต่อเมื่อได้รับความยินยอมของ
บิดาและมารดา การเลือกรับบุตรบุญธรรมจะสมบูรณ์
ต่อเมื่อได้จดทะเบียนตามกฎหมาย



8. การรับรองบุตร เด็กเกิดจากบิดามารดาที่มีได้สมรสกัน
ยอมเป็นบุตรที่ไม่ชอบด้วยกฎหมาย จะเป็นบุตรที่ชอบด้วยกฎหมาย
ได้ในกรณี

8.1 บิดามารดาได้สมรสกันในภายหลัง

8.2 บิดาได้จดทะเบียนว่าเป็นบุตร

8.3 ศาลพิพากษาว่าเป็นบุตร



8.1 บิดามารดาได้สมรสกันในภายหลังจะเป็น
บุตรชอบด้วยกฎหมายนับตั้งแต่วันสมรส

8.2 บิดาได้จดทะเบียนว่าเป็นบุตรจะเป็นบุตรที่
ชอบด้วยกฎหมายนับตั้งแต่วันจดทะเบียน



8.3 ศาลพิพากษาว่าเป็นบุตร จะเป็นบุตร
ชอบด้วยกฎหมายนับแต่วันมีคำพิพากษาถึงที่สุด แต่
ทั้งนี้จะอ้างเป็นเหตุเสื่อมสิทธิของบุคคลภายนอก
ผู้ทำการโดยสุจริตไม่ได้ เว้นจะได้จดทะเบียนเด็กเป็น
บุตรตามคำพิพากษา



ความสามารถ

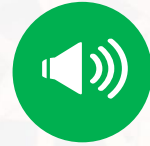


1. ความสามารถในการมีสิทธิ
2. ความสามารถในการใช้สิทธิ



บุคคลที่หย่อนความสามารถ

1. ผู้เยาว์
2. คนไร้ความสามารถ
3. คนเสมือนไร้ความสามารถ



ผู้เยาว์

การบรรลุนิติภาวะของผู้เยาว์

1. บรรลุนิติภาวะโดยอายุ บุคคลย่อมพ้นจากภาวะผู้เยาว์และบรรลุนิติภาวะเมื่อมีอายุ 20 บริบูรณ์
2. บรรลุนิติภาวะโดยการสมรส ผู้เยาว์ย่อมบรรลุนิติภาวะเมื่อทำการสมรส หากการสมรสนั้นได้ทำเมื่อชายและหญิงมีอายุ 17 ปี บริบูรณ์แล้ว



ผู้เยาว์ทำนิติกรรม

ผู้เยาว์จะทำนิติกรรมใด ๆ ต้องได้รับความยินยอมของผู้แทนโดยชอบธรรมก่อน การใด ๆ ที่ผู้เยาว์ได้ทำลงปราศจากความยินยอมเช่นว่านั้น เป็นโมฆียะ เว้นแต่จะบัญญัติไว้เป็นอย่างอื่น



ใครเป็นผู้แทนโดยชอบธรรม

1. ผู้ใช้อำนาจปกครอง เป็นผู้แทนโดยชอบธรรมของบุตร ผู้ใช้อำนาจปกครอง ได้แก่บิดามารดาของบุตร



2. ผู้ปกครอง ถ้าผู้เยาว์ไม่มีบิดามารดา หรือบิดามารดาถูกถอนอำนาจปกครอง ก็อาจมีการ ตั้งผู้อื่นเป็นผู้ปกครองได้ ผู้ปกครองนั้นให้ตั้งโดย คำสั่งศาล เมื่อมีการร้องขอของญาติของผู้เยาว์ อัยการ หรือผู้ซึ่งบิดาหรือมารดาที่ตายที่หลังได้ระบุ ชื่อไว้ในพินัยกรรมให้เป็นผู้ปกครอง



การให้ความยินยอมของผู้แทนโดยชอบธรรม

จะทำอย่างไรก็ได้ เช่น ให้ความยินยอมเป็นลาย
ลักษณ์อักษร ด้วยวาจา หรือให้ความยินยอมโดย
ปริยาย



ผู้แทนโดยชอบธรรมต้องให้ความ ยินยอมเมื่อใด

การให้ความยินยอมของผู้แทนโดยชอบธรรม
นั้น ต้องให้ก่อนที่ผู้เยาว์ทำนิติกรรม หรืออย่างช้า
ขณะที่ผู้เยาว์ทำนิติกรรม ถ้าให้ความยินยอม
ภายหลัง ถือว่าเป็นการให้สัตยาบัน



ผลของการที่ผู้เยาว์ทำนิติกรรมโดยไม่ได้ รับความยินยอมของผู้แทนโดยชอบธรรม

เมื่อผู้เยาว์ทำนิติกรรมโดยได้รับความยินยอมของผู้แทนโดยชอบธรรม นิติกรรมย่อมสมบูรณ์มีผลบังคับได้ตามกฎหมาย แต่ถ้าผู้เยาว์ทำนิติกรรมโดยไม่ได้รับความยินยอมของผู้แทนโดยชอบธรรม นิติกรรมย่อมเป็นโมฆียะ



การให้สัตยาบันแก่โมฆียะกรรม

นิติกรรมที่เป็นโมฆียะนี้อาจสมบูรณ์ได้ด้วยการให้
สัตยาบัน

การให้สัตยาบัน คือ การรับรองว่านิติกรรมนั้นมี
ผลสมบูรณ์



นิติกรรมที่เป็นโมฆียะ อาจจะสมบูรณ์ได้อีกทางหนึ่งคือ โดยอายุความ

1. ไม่มีการบอกล้างโมฆียะกรรมนี้ภายในกำหนด 1 ปี นับแต่เวลาที่อาจให้สัตยาบันได้
2. ไม่มีการบอกล้างโมฆียะกรรมนี้ภายในกำหนด 10 ปี นับแต่เวลาที่ได้ทำนิติกรรมอันเป็นโมฆียะ



นิติกรรมที่ผู้เยาว์สามารถทำได้ตามลำพังตนเอง

1. นิติกรรมที่ทำให้ผู้เยาว์ได้ไปซึ่งสิทธิอันใดอันหนึ่ง หรือนิติกรรมที่ทำให้ผู้เยาว์หลุดพ้นจากหน้าที่อันใดอันหนึ่ง
2. นิติกรรมที่ผู้เยาว์ต้องทำเองเฉพาะตัว
3. นิติกรรมซึ่งเป็นการสมแก่ฐานะานุรูป และจำเป็นในการดำรงชีพตามสมควรของผู้เยาว์
4. ผู้เยาว์ทำพินัยกรรม
5. ผู้เยาว์ประกอบธุรกิจการค้าหรือทำสัญญาเป็นลูกจ้าง



1.1 นิติกรรมที่ทำให้ผู้เยาว์ได้ไปซึ่งสิทธิอันใด
อันหนึ่ง

1.2 นิติกรรมที่ทำให้ผู้เยาว์หลุดพ้นจากหน้าที่
อันใดอันหนึ่ง

ไม่ต้องขออนุญาตจากผู้แทนโดยชอบธรรม



2. นิติกรรมที่ผู้เยาว์ต้องทำเอง
เฉพาะตัว ไม่ต้องขออนุญาตจากผู้แทน
โดยชอบธรรม เช่น การรับรองบุตร



3. นิติกรรมซึ่งเป็นกรรมแก่
ฐานานุกรม และจำเป็นในการดำรง
ชีพตามสมควรของผู้เยาว์ ไม่ต้องขอ
อนุญาตจากผู้แทนโดยชอบธรรม



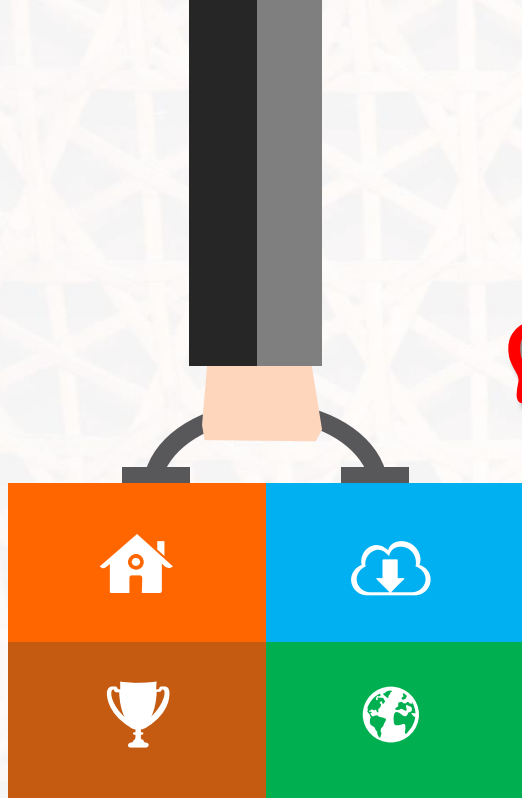
4. ผู้เยาว์ทำพินัยกรรม ผู้เยาว์อาจทำพินัยกรรมได้เมื่อมีอายุ 15 ปีบริบูรณ์ โดยไม่ต้องขออนุญาตจากผู้แทนโดยชอบธรรม ถ้าผู้เยาว์ทำพินัยกรรมโดยมีอายุไม่ถึง 15 ปี บริบูรณ์ พินัยกรรมย่อมตกเป็นโมฆะ



5. ผู้เยาว์ประกอบธุรกิจการค้า
หรือทำสัญญาเป็นลูกจ้าง ในกรณี
ผู้เยาว์ประกอบธุรกิจทางการค้าหรือธุรกิจอื่น
หรือในการทำสัญญาเป็นลูกจ้างในสัญญาจ้าง
แรงงานต้องเป็นไปตามที่กฎหมายกำหนดไว้



คนไร้ความสามารถ



หลักเกณฑ์ของการเป็นคนไร้ความสามารถ

1. ต้องเป็นอย่างมาก คือ วิกลจริตชนิดที่
พูดจาไม่รู้เรื่อง
2. เป็นอยู่ประจำ คือ วิกลจริตอยู่เสมอ



บุคคลที่มีสิทธิร้องขอให้ศาลมีคำสั่งให้บุคคลวิกลจริตเป็น คนไร้ความสามารถ

1. คู่สมรส
2. ผู้บุพการี กล่าวคือ บิดา มารดา ปู่ ย่า ตา ยาย ทวด
3. ผู้สืบสันดาน กล่าวคือ ลูก หลาน เหลน ลื้อ
4. ผู้ปกครอง หรือผู้พิทักษ์
5. ผู้ซึ่งปกครองดูแลบุคคลนั้นอยู่
6. พนักงานอัยการ



เมื่อบุคคลใดบุคคลหนึ่งใน 6 ประเภทนี้ร้องขอต่อ ศาล ศาลจะใช้ดุลยพินิจไต่สวนถ้ามีหลักฐานเพียงพอ และมีเหตุผลสมควรแล้ว ศาลก็จะสั่งให้บุคคลวิกลจริต นั้นเป็นคนไร้ความสามารถ และให้โฆษณาคำสั่งของ ศาลในราชกิจจานุเบกษา การเป็นคนไร้ความสามารถ เริ่มตั้งแต่วันที่ศาลมีคำสั่ง



ผลของการเป็นคนไร้ความสามารถ

1. ต้องอยู่ในความอนุบาล
2. ถูกกฎหมายจำกัดความสามารถในการทำนิติกรรม



1. ต้องอยู่ในความอนุบาล

1.1 ผู้เยาว์เป็นคนที่ไร้ความสามารถ ผู้ใช้อำนาจปกครองยอมเป็นผู้อนุบาล ผู้ใช้อำนาจปกครอง ได้แก่บิดามารดาของบุตร ถ้าผู้เยาว์ไม่มีบิดามารดา หรือบิดามารดาถูกถอนอำนาจปกครอง ผู้ปกครองยอมเป็นผู้อนุบาล หรือศาลจะมีคำสั่งตั้งผู้อื่นซึ่งมิใช่ผู้ใช้อำนาจปกครองหรือผู้ปกครองเป็นผู้อนุบาลก็ได้



1.2 บุคคลซึ่งบรรลุนิติภาวะและไม่มีคู่สมรสเป็นใคร
ความสามารถ ให้บิดา มารดา หรือบิดาหรือมารดาเป็น
ผู้อนุบาลแล้วแต่กรณี เว้นแต่ศาลจะสั่งเป็นอย่างอื่น

1.3 สามีหรือภรรยาเป็นใครความสามารถ
ภรรยาหรือสามีย่อมเป็นผู้อนุบาล แต่เมื่อผู้มีส่วนได้เสีย
หรืออัยการร้องขอ และถ้ามีเหตุสำคัญ ศาลจะตั้งผู้อื่น
เป็นผู้อนุบาลก็ได้



2. ถูกกฎหมายจำกัดความสามารถใน การทำนิติกรรม

การใด ๆ อันบุคคลซึ่งศาลสั่งให้เป็นคนไร้
ความสามารถ ได้กระทำการ การนั้นเป็นโมฆียะ



คนไร้ความสามารถทำละเมิด

คนไร้ความสามารถต้องรับผิดชอบในผลที่ตนทำ
ละเมิด โดยผู้อนุบาลต้องรับผิดชอบด้วย เว้นแต่จะ
พิสูจน์ได้ว่าตนได้ใช้ความระมัดระวังตามสมควรแก่
หน้าที่ดูแลซึ่งทำอยู่



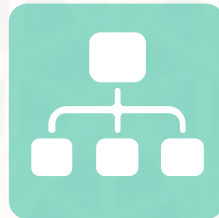
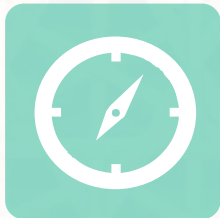
คนไร้ความสามารถทำพินัยกรรม

ถ้าคนไร้ความสามารถทำพินัยกรรม
พินัยกรรมย่อมตกเป็นโมฆะ



คนไร้ความสามารถทำการสมรส

การสมรสย่อมตกเป็นโมฆะ



การสิ้นสุดของการเป็นคนไร้ ความสามารถ

การเป็นคนไร้ความสามารถสิ้นสุดลงเมื่อ
เหตุที่ทำให้เป็นคนไร้ความสามารถได้สิ้นสุด
ลงไปแล้ว



ผู้มีสิทธิร้องขอให้ศาลถอนคำสั่งการเป็นคนไร้ความสามารถ

1. คนไร้ความสามารถนั่นเอง เมื่อหายจากวิกลจริต
2. คู่สมรส
3. ผู้บุพการี กล่าวคือ บิดา มารดา ปู่ ย่า ตา ยาย ทวด
4. ผู้สืบสันดาน กล่าวคือ ลูก หลาน เหลน ลื้อ
5. ผู้ปกครอง หรือผู้พิทักษ์
6. ผู้ซึ่งปกครองดูแลบุคคลนั้นอยู่
7. พนักงานอัยการ





คำสั่งของศาลเพิกถอนคำสั่งการเป็นคนไร้
ความสามารถ ให้โฆษณาในราชกิจจานุเบกษา

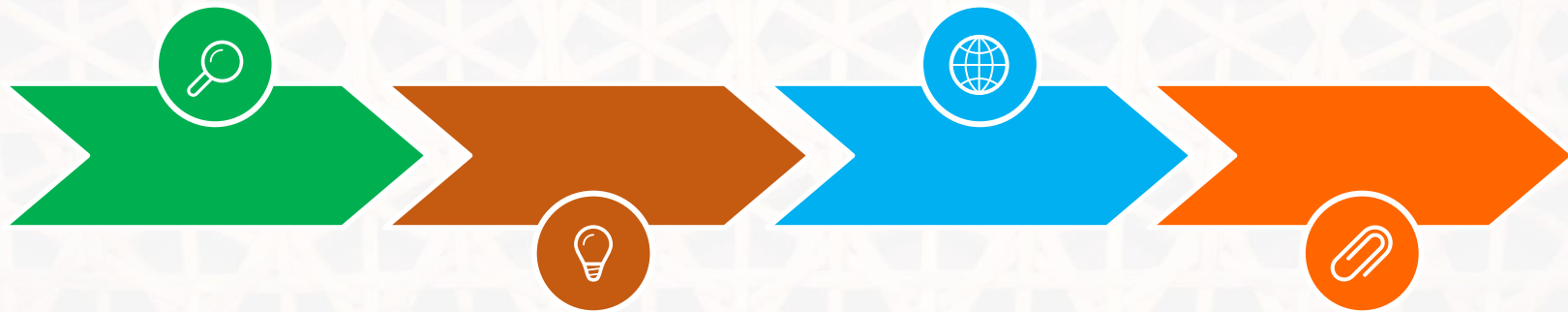


การสิ้นสุดของการเป็นใคร
ความสามารถเริ่มมีผลตั้งแต่เมื่อใด

วันที่ศาลมีคำสั่งเพิกถอนคำสั่งการ
เป็นใครความสามารถ



คนเสมือนไร้ความสามารถ



หลักเกณฑ์ของการเป็นคนเสมือนไร้ความสามารถ

1. มีเหตุบกพร่องบางอย่าง

1.1 กายพิการ

1.2 จิตฟั่นเฟือน

1.3 ประพฤติสุรุ่ยสุร่ายเสเพลเป็นอาชิตน

1.4 ติดสุรามาเมา

1.5 มีเหตุอื่นทำนองเดียวกันกับที่กล่าวมาแล้วใน 1.1 - 1.4

2. ไม่สามารถจะจัดทำกรงำนโดยตนเองได้หรือจัดกิจการไปในทางที่อาจจะเสื่อมเสียแก่ทรัพย์สินของตนเองหรือครอบครัวเพราะเหตุบกพร่องดังกล่าว



บุคคลที่มีสิทธิร้องขอให้ศาลมีคำสั่งให้บุคคลเป็นคน เสมือนไร้ความสามารถ

1. คู่สมรส
2. ผู้บุพการี กล่าวคือ บิดา มารดา ปู่ ย่า ตา ยาย ทวด
3. ผู้สืบสันดาน กล่าวคือ ลูก หลาน เหลน ลื้อ
4. ผู้ปกครอง หรือผู้พิทักษ์
5. ผู้ซึ่งปกครองดูแลบุคคลนั้นอยู่
6. พนักงานอัยการ



เมื่อบุคคลใดบุคคลหนึ่งใน 6 ประเภทนี้ร้องขอต่อศาลแล้ว ศาลจะไต่สวนคำร้อง เมื่อปรากฏความจริงตามคำร้อง ศาลจะสั่งให้เป็นคนเสมือนไร้ความสามารถ คำสั่งของศาลนี้ให้โฆษณาในราชกิจจานุเบกษา การเป็นคนเสมือนไร้ความสามารถเริ่มตั้งแต่วันที่ศาลมีคำสั่ง



ผลของการเป็นคนเสมือไร่ ความสามารถ

1. ต้องอยู่ในความพิทักษ์
2. ไม่สามารถทำนิติกรรมบางชนิด



1. ต้องอยู่ในความพิทักษ์

1.1 ผู้เยาว์เป็นคนเสมือนไร้ความสามารถ ผู้ใช้อำนาจปกครอง
ยอมเป็นผู้พิทักษ์ ผู้ใช้อำนาจปกครอง ได้แก่บิดามารดาของบุตร
ถ้าผู้เยาว์ไม่มีบิดามารดา หรือบิดามารดาถูกถอนอำนาจปกครอง
ผู้ปกครองยอมเป็นผู้พิทักษ์ หรือศาลจะมีคำสั่งตั้งผู้อื่นซึ่งมิใช่ผู้ใช้อำนาจปกครองหรือผู้ปกครองเป็นผู้พิทักษ์ก็ได้



1.2 บุคคลซึ่งบรรลุนิติภาวะและไม่มีคู่สมรสเป็นคนเสมือนไร้ความสามารถ ให้บิดามารดา หรือบิดาหรือมารดาเป็นผู้พิทักษ์แล้วแต่กรณี เว้นแต่ศาลจะสั่งเป็นอย่างอื่น

1.3 สามีหรือภรรยาเป็นคนเสมือนไร้ความสามารถ ภรรยาหรือสามีย่อมเป็นผู้พิทักษ์ แต่เมื่อผู้มีส่วนได้เสีย หรืออัยการร้องขอ และถ้ามีเหตุสำคัญ ศาลจะตั้งผู้อื่นเป็นผู้พิทักษ์ก็ได้



2. ไม่สามารถทำนิติกรรมบางชนิด

2.1 นำทรัพย์สินไปลงทุน

2.2 รับคืนทรัพย์สินที่ไปลงทุน ต้นเงินหรือทุนอย่างอื่น

2.3 กู้ยืมหรือให้กู้ยืมเงิน ยืมหรือให้ยืมสังหาริมทรัพย์

อันมีค่า



2.4 รับประกันโดยประการใด ๆ อันมีผลให้ตนต้องถูก
บังคับชำระหนี้

2.5 เช่าหรือให้เช่าสังหาริมทรัพย์มีกำหนดระยะเวลา
เกินกว่า 6 เดือน หรืออสังหาริมทรัพย์มีกำหนดระยะเวลา
เกินกว่า 3 ปี

2.6 ให้โดยเสน่หา เว้นแต่การให้ที่พอสมควรแก่
ฐานะานุรูป เพื่อการกุศลการสังคม หรือตามหน้าที่
ธรรมจรรยา



2.7 รับการให้โดยเสน่หาที่มีเงื่อนไข หรือค่าภาระติด
พัน หรือไม่รับการให้ โดยเสน่หา

2.8 ทำการอย่างหนึ่งอย่างใดเพื่อจะได้มา หรือปล่อย
ไป ซึ่งสิทธิในอสังหาริมทรัพย์ หรือในสังหาริมทรัพย์อันมี
ค่า



2.9 ก่อสร้างหรือดัดแปลงโรงเรือนหรือสิ่งปลูกสร้าง
อย่างอื่น หรือซ่อมแซมอย่างใหญ่

2.10 เสนอคดีต่อศาลหรือดำเนินกระบวนการพิจารณาใด ๆ
เว้นแต่การร้องขอตามมาตรา 35 หรือการร้องขอถอนผู้
พิทักษ์

2.11 ประนีประนอมยอมความหรือมอบข้อพิพาทให้
อนุญาโตตุลาการวินิจฉัย



การสิ้นสุดของการเป็นคนเสมือนไร้ ความสามารถ

เมื่อเหตุที่ศาลได้สั่งให้เป็นคนเสมือนไร้
ความสามารถได้สิ้นสุดลงไปแล้ว



ผู้มีสิทธิร้องขอให้ศาลถอนคำสั่งการเป็นคนเสมือน ไร้ความสามารถ

1. คนเสมือนไร้ความสามารถนั่นเอง เมื่อเหตุที่ศาลได้สั่งให้เป็นคนเสมือนไร้ ความสามารถได้สิ้นสุดลงไปแล้ว
2. คู่สมรส
3. ผู้บุพการี กล่าวคือ บิดา มารดา ปู่ ย่า ตา ยาย ทวด
4. ผู้สืบสันดาน กล่าวคือ ลูก หลาน เหลน ลื้อ
5. ผู้ปกครอง หรือผู้พิทักษ์
6. ผู้ซึ่งปกครองดูแลบุคคลนั้นอยู่
7. พนักงานอัยการ



เมื่อบุคคลดังกล่าวไปร้องขอต่อศาลแล้วถ้า
ศาลเห็นว่าเหตุที่ศาลได้สั่งให้เป็นคนเสมือนไร้
ความสามารถได้สิ้นสุดลงไปแล้ว ศาลต้องมีคำสั่ง
เพิกถอนคำสั่งเดิมที่ให้เป็นคนเสมือนไร้
ความสามารถเสีย คำสั่งของศาลเพิกถอนคำสั่ง
เดิมนี้ให้โฆษณาในราชกิจจานุเบกษา



การสิ้นสุดของการเป็นคนเสมือนไร้ความสามารถ เริ่มมีผลตั้งแต่วันที่ศาลมีคำสั่งเพิกถอนคำสั่งเดิม



นิติบุคคล ประกอบไปด้วย

1. คณะบุคคลที่จัดตั้งขึ้นตามกฎหมาย เช่น ห้างหุ้นส่วน จำกัด บริษัทจำกัด สมาคมกระทรวง ทบวง กรม วัด เป็นต้น
2. กิจการหรือกองทรัพย์สินที่จัดตั้งขึ้นเพื่อสาธารณประโยชน์ เช่น มูลนิธิ เป็นต้น

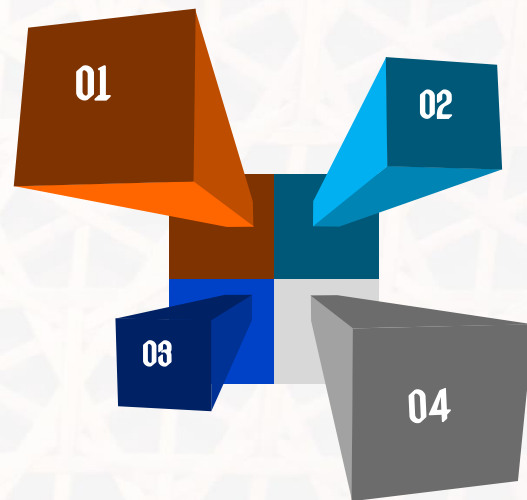


นิติบุคคลจะมีขึ้นได้ก็แต่ด้วยอาศัย
อำนาจแห่งประมวลกฎหมายแพ่งและ
พาณิชย์หรือกฎหมายอื่น



นิติบุคคลตามประมวลกฎหมายแพ่งและพาณิชย์

1. ห้างหุ้นส่วนที่จดทะเบียนแล้ว
2. บริษัทจำกัด
3. สมาคม
4. มูลนิธิได้รับอำนาจแล้ว



สิทธิและหน้าที่ของนิติบุคคล

1. ต้องดำเนินการตามขอบแห่งอำนาจหน้าที่หรือวัตถุประสงค์
2. ไม่สามารถมีสิทธิและหน้าที่ซึ่งโดยสภาพจะพึงมีพึงเป็นไปได้เฉพาะบุคคลธรรมดา



1. ต้องดำเนินการตามขอบแห่งอำนาจหน้าที่ หรือวัตถุประสงค์

นิติบุคคลย่อมมีสิทธิและหน้าที่ตามบทบัญญัติแห่งประมวลกฎหมายแพ่งและพาณิชย์ หรือกฎหมายอื่น ภายในขอบแห่งอำนาจหน้าที่ หรือวัตถุประสงค์ดังได้ บัญญัติหรือกำหนดไว้ในกฎหมาย ข้อบังคับ หรือตราสารจัดตั้ง



2. ไม่สามารถมีสิทธิและหน้าที่ซึ่งโดยสภาพจะพึงมี
พึงเป็นไปได้เฉพาะบุคคลธรรมดา

นิติบุคคลย่อมมีสิทธิและหน้าที่เช่นเดียวกับบุคคล
ธรรมดา เว้นแต่สิทธิและหน้าที่ซึ่งโดยสภาพจะพึงมี
พึงเป็นไปได้เฉพาะแก่บุคคลธรรมดาเท่านั้น





**ตามตอบ
แสดงความคิดเห็น
อภิปราย**

